

LEGEE 7



4 AZ 1-BEN PORSZÍVÓ-FELMOSÓ ROBOTGÉP

GyorsKefe + Talent Tisztítás + LEGEE SLAM

Használati Útmutató



iENA

Az iENA (Németország)
Találmányok Kiállításának
Ezüstérmes Díjazottja



©Fontos Biztonsági Óvintézkedések

Kérjük, hogy használat előtt olvassa el a használati utasításokat!

8 éven felüli gyermekek, valamint csökkent fizikai, érzékszervi vagy mentális képességekkel rendelkező, illetve kellő tapasztalattal és tudással nem rendelkező személyek kizárólag megfelelő felügyelet mellett használhatják a készüléket, vagy pedig abban az esetben, ha a készülék biztonságos használatáról megfelelő tájékoztatást kaptak és annak veszélyeit megértik. A készülék nem játék. A tisztítást és a karbantartást felügyelet nélkül hagyott gyermek nem végezheti.

Figyelem:

Ne szerelje szét a LEGEE-t és tartozékainak elektromos alkatrészeit! Ha a termék bármikor megsérül vagy cserére szorul, a karbantartást és javítást kizárólag jóváhagyott karbantartó végezheti el. Győződjön meg róla, hogy a bemeneti feszültség kompatibilis a töltőállomással.

- Tartsa be az utasításokat és ügyeljen a figyelmeztetésekre!
- Elolvasás után tartsa az útmutatót könnyen hozzáférhető helyen.
- Használat előtt tisztítsa meg a leesés-érzékelő szenzorokat és az oldalsó keféket.
- Használat előtt a tisztítókendőt helyezze laposan és egyenletesen a készülék aljára.
- A víztartályt kizárólag vízzel vagy hígított LEGEE tisztítószerrel szabad feltölteni, minden más tisztítószerrel tilos.
- Ne használja a készüléket zsíros felületen.
- A készülék használata előtt az elektromos kábeleket, testrészeket és függönyöket távolítsa el az útból.
- A készülék és tartozékai gyermekektől távol tartandó.
- A készüléket tartsa száraz és hűvös helyen, közvetlen napfénytől, nyílt lángtól, hőforrástól, magas párától, illetve víztől és más folyadékoktól elzárva.
- A készüléket ne tárolja olajok, illetve gyúlékony vagy éghető anyagok közelében.
- A termék üzemi hőmérséklete: 0°C ~ 40°C (32°F ~ 104°F)
- A termék tárolási hőmérséklete: -10°C ~ 50°C (14°F ~ 122°F)

©Biztonsági Figyelmeztetések

- A tápegységet kizárólag az előírásoknak megfelelő áramforráshoz csatlakoztassa. A tápegységet veszélyes elektromos feszültséghez való csatlakozásra tervezték. Ne próbálja saját maga megjavítani az adaptert. Ha az egység megrongálódott vagy túl magas páratartalomnak volt kitéve, cserélje ki a teljes egységet. Segítségért és karbantartásért forduljon a helyi HOBOT viszonteladóhoz.
- Győződjön meg róla, hogy a készülék, a tápegység és a töltőállomás ne szoruljon be nehéz tárgyak alá.
- Biztosítson kellő szellőzést a készülék, a tápegység és a töltőállomás számára,

illetve ezeket ne takarja le más tárgyakkal.

- Ne használja a készüléket, a tápegységet és a töltőállomást erős mágneses mező közelében, illetve magas páratartalmú vagy magas hőmérsékletű környezetben.
- Kérjük, hogy a készülékhez kapott eredeti tápegységet, akkumulátort és töltőállomást használja. A harmadik felektől származó alkatrészek károsodást és meghibásodást okozhatnak és/vagy veszélyesek lehetnek.
- Ha szétszereli, összetöri, szétvágja, kiszúrja, rövidre zárja, elégeti, (eldobható elem esetén) újratölti, illetve víznek, tűznek vagy 60°C (140°F) feletti hőmérsékletnek teszi ki az akkumulátort, akkor az akkumulátor felrobbanhat, kigyulladhat és/vagy égési sérülést okozhat.
- Száraz és biztonságos helyen kell tárolni a készüléket, ha sokáig nem használja. Az akkumulátort az élettartama megőrzése érdekében háromhavonta fel kell tölteni.
- Tilos használni a készüléket, ha a tápkábele vagy a tápegysége megsérült. Győződjön meg róla, hogy a tápkábel nem feszül, illetve nem érintkezik éles tárgyakkal és sarkokkal.
- Tilos használni a készüléket, ha bármely alkatrésze vagy tartozéka sérült vagy meghibásodott.
- A készülék használata előtt távolítson el a padlóról minden törékeny tárgyat (pl.: üvegtárgyakat), illetve minden egyéb olyan tárgyat, amely akadályozhatja vagy károsíthatja a készüléket.
- Ne hagyjon törékeny tárgyakat az asztalok, szekrények stb. szélén, amibe beleütközve a készülék a rajta lévő tárgyak leesését okozhatja.
- A készülék, a tápegység és a töltőállomás szétszerelése, összeszerelése és tisztítása előtt kapcsolja ki a készüléket és húzza ki a tápkábelt.
- Vízpermetezéssel és vízbe merítéssel tilos a készüléket tisztítani. A készülék nem vízálló.
- A rendszeres tisztítást leszámítva minden egyéb szervizelést kizárólag jóváhagyott karbantartó végezhet.
- A helyi hulladékkezelési rendeletek betartása érdekében vegye fel a kapcsolatot a helyi hulladékkezelő hatósággal. A készüléket és az újratölthető akkumulátort tilos háztartási hulladékkal együtt kidobni.

©Szerzői Jogok és Védjegyek

Copyright © 2020 by HOBOT® Technology Inc. Minden jog fenntartva.

A vállalat előzetes engedélye nélkül a jelen kiadvány semmilyen része semmilyen formában sem elektronikusan, sem mechanikusan, sem mágnesesen, sem optikailag, sem vegyi eljárással, sem kézzel, illetve semmilyen más módszerrel nem másolható, nem továbbítható, nem írható át, nem tárolható visszakereshető rendszerben, illetve nem fordítható le sem emberi, sem gépi nyelvre.

A jelen útmutatóban említett és szereplő valamennyi vállalat, termék vagy logó az adott vállalat szerzői jogi védelem alatt álló bejegyzett kereskedelmi védjegye, amely kizárólag tájékoztatási célt szolgál.

©Jogi Nyilatkozat

A HOBOT Technology Inc. vállalat a jelen útmutató tartalmát illetően semmilyen kifejezett vagy hallgatólagos igényt és garanciát nem vállal, illetve kifejezetten elutasít minden jellegű garanciát, forgalomképességet és alkalmasságot. A HOBOT Technology Inc. továbbá fenntartja a jogot, hogy a felülvizsgálatokra és a változtatásokra felhívó értesítési kötelezettség nélkül időről időre bármikor felülvizsgálja és módosítsa a jelen kiadvány tartalmát. A felhasználó köteles betartani a jelen használati útmutatóban foglalt utasításokat, és mindenekelőtt a felhasználó felel a készülék megfelelő elhelyezéséért és biztonságos használatáért.

©A Lézer Biztonsága

A termék lézeres távolságérzékelője az IEC 60825-1:2014 1. Osztályú Lézeres Termékekre vonatkozó szabványnak megfelel és nem bocsát ki veszélyes lézersugárzást.

©Korlátozott Jótállás

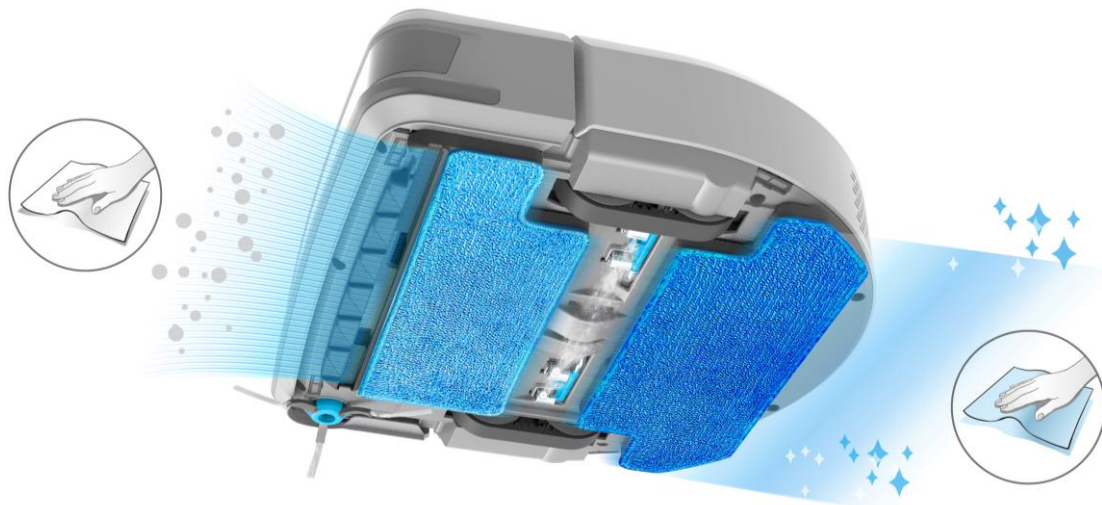
Ha a vásárlástól vagy átvételtől számított jótállási időn belül hibás anyagból, szakszerűtlen kivitelezésből vagy meghibásodásból fakadóan elromlik a LEGEE termék, akkor javítás vagy csere érdekében haladéktalanul forduljon a helyi viszonteladóhoz vagy márkakereskedőhöz. A korlátozott jótállás nem vonatkozik:

- Normál kopásra, ideértve az idővel elhasználódó alkatrészeket (pl.: oldalsó kefe, tisztítókendő, hernyótalpas hajtósíj, permetező szórófej és szűrő stb.).
- Az akkumulátor korából és elhasználódásából fakadóan az üzemidő csökkenésére, mivel az akkumulátor élettartama az akkumulátor korával és használatának gyakoriságával csökken.
- Szállítási, kézbesítési és véletlen bekövetkező károsodásra, visszaélésre, illetve az utasításoknak nem megfelelő és helytelen használatra.
- A következők által okozott meghibásodásra vagy károsodásra:
 - Gondatlan használat, visszaélés vagy a készülék óvatlan üzemeltetése.
 - A jelen útmutatóban leírtaknak nem megfelelő használat.
 - A vásárlás országa szerinti hagyományos háztartási célokkal ellentétes használat.
 - A jelen útmutatóban leírtaknak nem megfelelő összeszerelés, vagy az útmutatóban nem szereplő alkatrészek használata.
 - Nem engedélyezett alkatrészek és tartozékok használata. Pótalkatrészek és tartozékok beszerzése érdekében forduljon a helyi viszonteladóhoz vagy márkakereskedőhöz.
 - Hibás összeszerelés vagy üzembe helyezés.
 - A HOBOT márkakereskedőtől eltérő harmadik személyek által elvégzett javítások vagy módosítások.

©Termékjellemzők

Kizárólagos Szabadalmi Engedély: 4-Lépcsős GyorsKefés Tisztítás

A 4-Lépcsős GyorsKefés Tisztítás lehetővé teszi, hogy a LEGEE egyszerre porszívózzon, végezzen száraz felmosást, permetezzen vizet és végezzen nedves felmosást.



A LEGEE hatékony 2700Pa erősségű szívóereje felszedi az apró részecskéket, például a finom port és a haját/szőröket; a két irányú mozgási mechanizmus az emberi viselkedést imitálja, így a padlón percnkénti akár 900-as felmosási sebességet és 1800g-os felmosási erőt képes kifejteni, ezzel pedig a legmakacsabb port és szennyeződést is eltávolítja. Ezt követi a négy okos permetező szórófej, amelyek hőérzékelővel is rendelkeznek, így egyenletesen éppen annyi vizet permeteznek, amennyi a szennyeződés feloldásához elegendő, de víznyomot nem hagy. A hátsó tisztítókeendő - amely mozgása megegyezik az elülső tisztítókeendővel - azzal fejezi be a tisztítást, hogy feltörli a feloldott szennyeződést és fényezi a padlót.

LEGEE SLAM Navigálás



Lidar



Encoder



Gyro



E-compass



Position Estimation

A LEGEE SLAM egy egyedülálló navigációs rendszer rövidítése, amely egyesíti a Lidart, a Jeladót, a Giroszkópot, az E-iránytűt és a Pozícióbecslést (Lidar, Encoder, Gyro, E-compass and Position Estimation). A fejlett LDS érzékelő rendkívül pontos adatokat gyűjt a terepről, így a LEGEE hatékonyan tudja optimalizálni a tisztítási folyamatokat. A LEGEE 4,4 × 4,4 m²-es

részletekben tisztítja a padlót, emellett pedig - a hatékony feladatvégzés érdekében - az akkumulátor-töltési és folytatási időket is optimalizálja.

TALENT TISZTÍTÁS

Egyszerűen a Legjobb.
Standard Üzem mód
A Standard Üzem mód a tökéletes választás általános felhasználáshoz.

Tisztítson Profiként!
Folteltávolító Üzem mód
A Folteltávolító Üzem móddal kiömlött folyadékokat, foltokat tisztíthat.

Makulátlanul Tiszta.
Fényező Üzem mód
A Fényező Üzem mód visszaállítja a ragyogó és csillogó tisztaságot.

Maradjon Száraz és Tiszta.
Száraz Üzem mód
A Száraz Üzem mód kemény fapadlóhoz javallott.




Semmi Nem Menekül.
Erős Üzem mód
Az Erős Üzem mód ideális a mély tisztításhoz.

Legyen Zöld!
ÖKO Üzem mód
Az ÖKO Üzem mód energiatakarékos és csendes tisztítást tesz lehetővé.

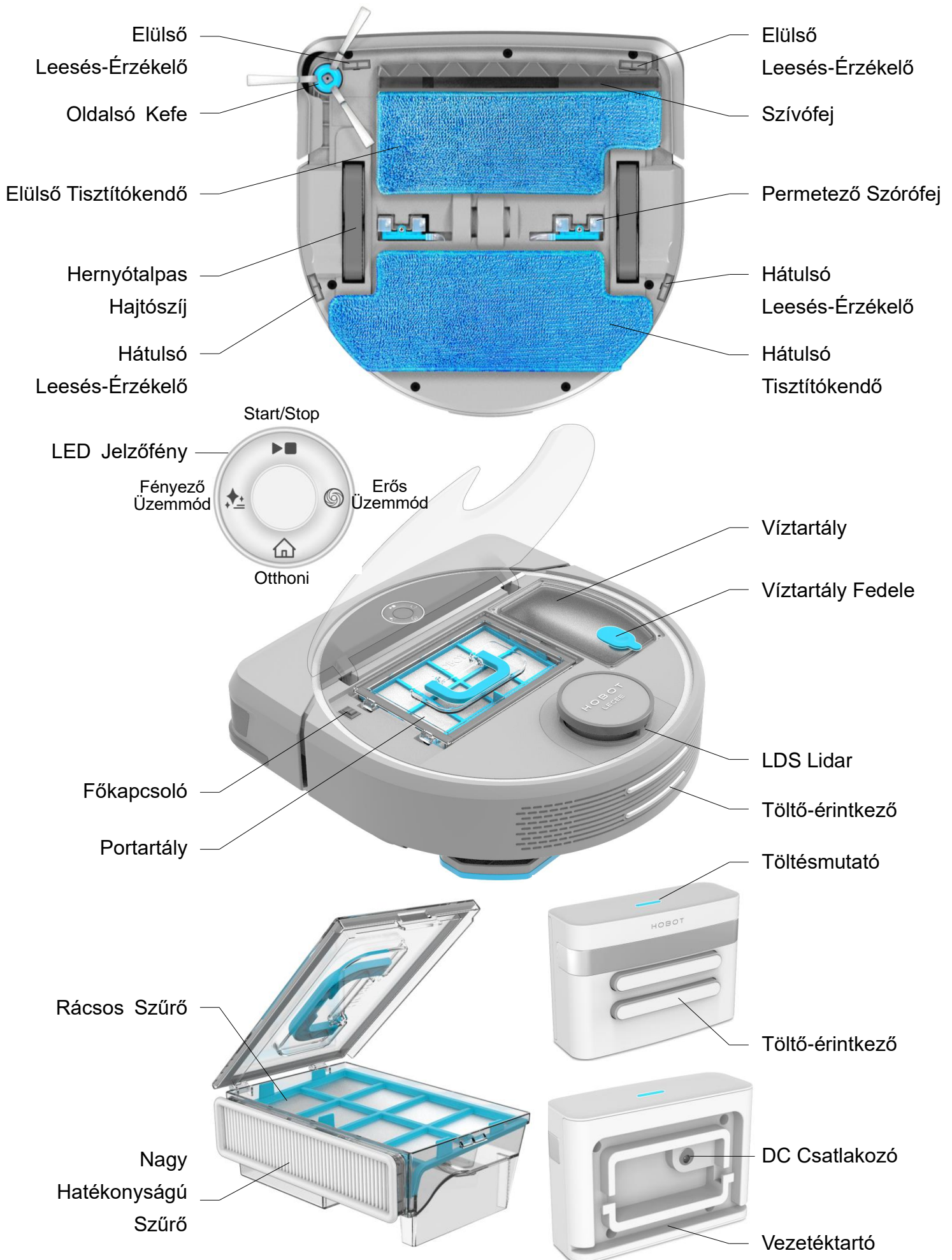
Kiskedvenc-barát.
Kiskedvenc Üzem mód
A Kiskedvenc Üzem móddal hatékonyan tisztíthat állati szőröket és mancsnyomokat.

Maga a Főnök.
Személyre Szabott
A paramétereit a saját igényei szerint állíthatja be.

7 különféle Talent Tisztítási üzemmód elérhető: Standard, Erős, ÖKO, Folteltávolító, Száraz, Kiskedvenc és Fényező, illetve 1 Személyre Szabott üzemmód az Ön különleges igényeinek a kielégítésére. A legjobb tisztítási eredmény érdekében az adott szoba állapotának megfelelően különböző Talent üzemmódokat állíthat be.

Üzem mód	Leírás
 Folteltávolító	Kizárólagos HOBOT szabadalom. Specialitása a padlón maradt makacs foltok eltávolítása. A LEGEE először 1,5 × 1,5 m ² -es területekre osztja a terepet, bőséges vizet permetez a foltok feloldására, majd visszatér, hogy felmossa és feltörölje a feloldott szennyeződések, hogy a padló makulátlanul ragyoghasson!
 Kiskedvenc	Soha nem volt ennyire könnyű a kisállatok szőrének feltakarítása! A porszívó szívóereje Kiskedvenc üzemmódban megnövekszik, hogy a legkisebb szőrszálakat is felszívhatta. Emellett a megnövekedett vízpermet-mennyiséggel és nagyobb felmosási gyakorisággal a padlón maradt mancsnyomokat és foltokat is eltávolítja.
 Fényezés	Ebben az üzemmódban a LEGEE megnövekedett vízpermet-mennyiséggel és nagyobb felmosási gyakorisággal, de alacsonyabb mozgási sebességgel dolgozik, így a régi szennyeződések és víznyomok eltávolításával padlója ismét eredeti fényében ragyoghat!

©A LEGEE 7-ről



©Használat

1. A Töltőállomás és a Vízálló Szőnyeg Elhelyezése

1. Lépés:Helyezze a töltőállomást a fal előtt egy kemény felületű padlóra, hogy töltés közben ne tudjon elcsúszni.
2. Lépés:A töltőállomástól jobbra és balra, illetve előtte legalább 1,5 méteres távolságban akadálymentesítse a terepet.
3. Lépés:Helyezze a vízálló szőnyeget a falhoz a töltőállomás alá.



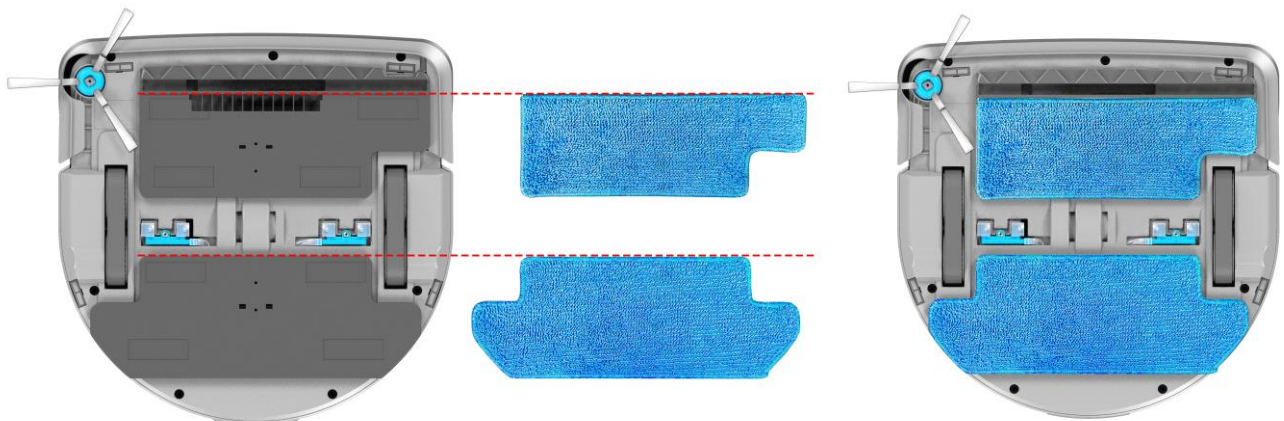
2. A LEGEE Töltése

1. Lépés:Csatlakoztassa a tápegységet a töltőállomáshoz.
2. Lépés:Illessze a robot kerek végét a töltőállomás fém érintkezőihez. Első használat előtt legalább 6 órán át, teljesen töltsen fel az akkumulátort, amíg a zöld jelzőfény fel nem villan.



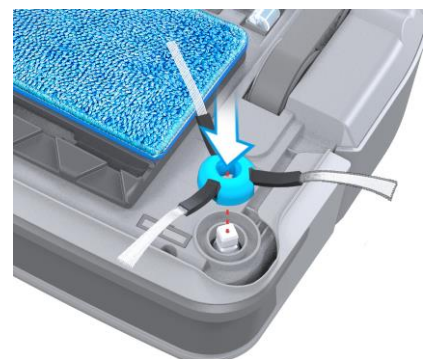
3. Tisztítókeendő Rögzítése/Cseréje

Rögzítse a tisztítókeendőt laposan a felmosóelemhez (az ábra szerint).



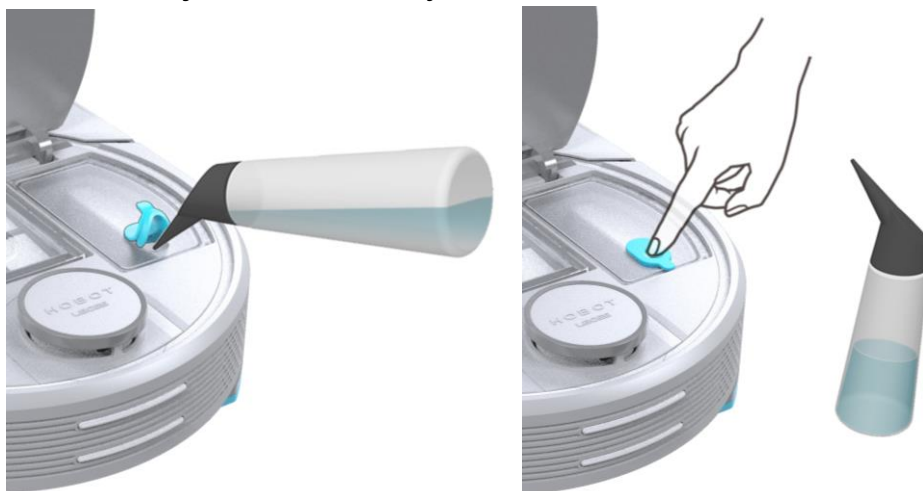
4. Oldalsó Kefe Elhelyezése

Illessze és nyomja helyére az oldalsó kefét, amíg egy kattánót hangot nem hall.





5. Víz/Tisztítószer Töltése

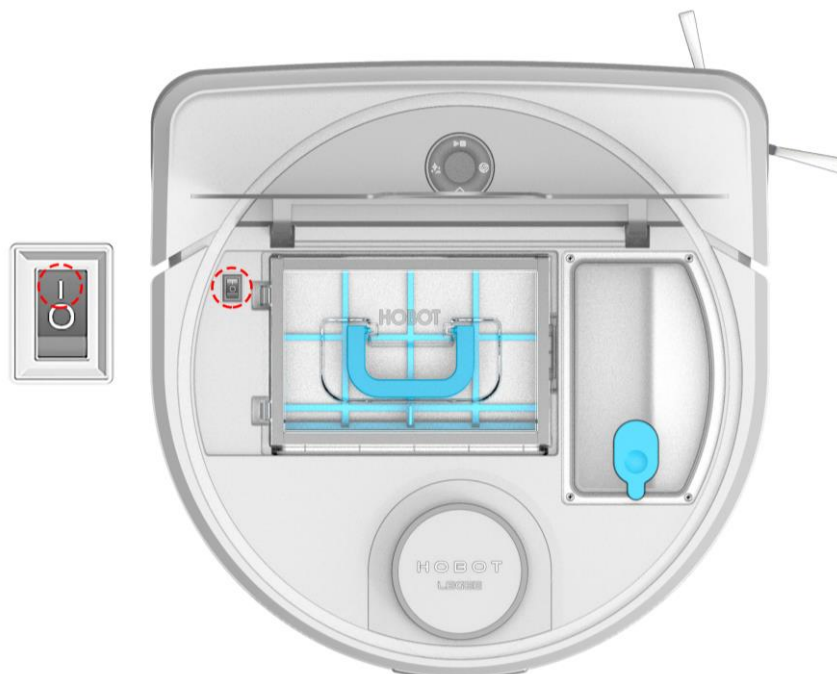
A palack segítségével töltsse meg vízzel vagy LEGEE tisztítószerrel a víztartályt, majd feltöltés után zárja le a víztartályt a fedéllel.



6. Tisztítás Indítása/Leállítása

1. Lépés: Tisztítás indítása: Nyissa fel a burkolatot és nyomja meg a főkapcsolót, majd zárja vissza a burkolatot és nyomja meg a LEGEE-n vagy az Appban található  gombot.

2. Lépés: Tisztítás szüneteltetése: Nyomja meg a LEGEE-n vagy az Appban található  gombot.



7. A Nedves Tisztítókendő Eltávolítása

A szagképződés elkerülése érdekében tisztítást követően távolítsa el a nedves tisztítókendőt.

©App Utasítások

A LEGEE 7 Wi-Fi kapcsolaton keresztül akár a HOBOT LEGEE App segítségével is dinamikusan vezérelhető.



1. Töltse le és Telepítse a HOBOT LEGEE Appot



* **Kérjük, hogy olvassa el és fogadja el a Használati Feltételeket.**

- A LEGEE támogatja a 2,4G és 5G Wi-Fi kapcsolatot.
- Okostelefonján kapcsolja be a Bluetooth szolgáltatást.
- Kérjük, hogy kapcsolja be a csatlakoztatni kívánt LEGEE készüléket.
- Győződjön meg róla, hogy mind a LEGEE, mind pedig az okostelefon ugyanahhoz a megfelelő jelerősségű Wi-Fi hálózathoz csatlakozik.
- Okostelefonján kapcsolja be a Wi-Fi szolgáltatást és csatlakozzon a hálózathoz.

2. HOBOT Fiók

A HOBOT Fiók csak a LEGEE készülék kezdeti nevét tárolja el. Az ütemtervre, tisztítási naplóra, elmentett térképekre és személyre szabott beállításokra vonatkozó adatokat a LEGEE tárolja el, és a HOBOT Fiók ezekhez nem fér hozzá. Amikor egy másik okostelefonról lép be a HOBOT Fiókjába, a HOBOT Fiók segít a HOBOT Fiókjához tartozó eszközökhöz kapcsolódni (a LEGEE-688 kivételével) és lekéri a LEGEE-jében eltárolt adatokat.

3. Tisztítás Indítása a HOBOT LEGEE App Segítségével

1. Lépés: Nyissa fel a burkolatot és nyomja meg a főkapcsolót.
2. Lépés: Érintse meg bármely Talent Tisztítási üzemmódot.
3. Lépés: Nyomja meg a  gombot a folytatáshoz.
4. Lépés: Nyomja meg a  gombot az indításhoz.



LEGEE 7
Standard



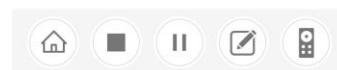
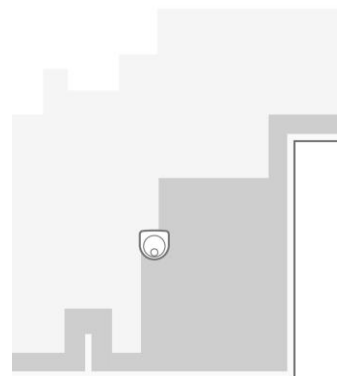
Waiting for new task



Press the button to Start!



Auto Cleaning...

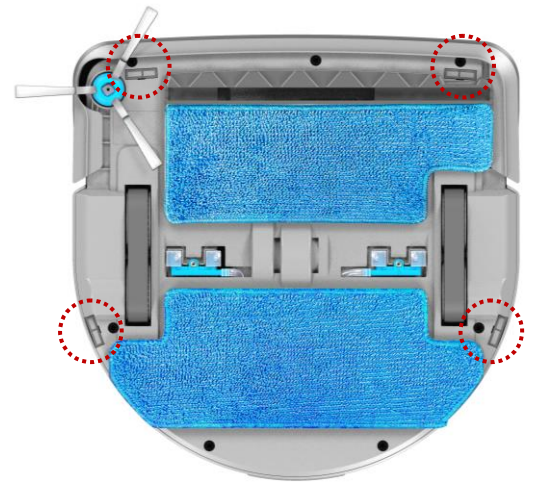


©Tisztítás és Karbantartás

1. A Lézeres Leesés-Érzékelők Tisztítása

Tiszta, száraz és puha kendővel tisztítsa meg a leesés-érzékelő szenzorokat (az ábra szerint).

Tisztítási Gyakoriság: Minden használat előtt, vagy az App emlékeztetője szerint.



2. A Portartály Ürítése

A felső fogantyú megemelésével vegye ki a portartályt. Nyissa fel a portartályt és vegye ki a szűrőket a tartály ürítéséhez.

Tisztítási Gyakoriság: Minden használat után, vagy az App emlékeztetője szerint.



3. A Rácsos Szűrő Tisztítása

- Gyengéden rázza le a finom port a Rácsos Szűrőről.
- Szükség esetén öblítse el a rácsos szűrőt és visszahelyezés előtt hagyja megszáradni.

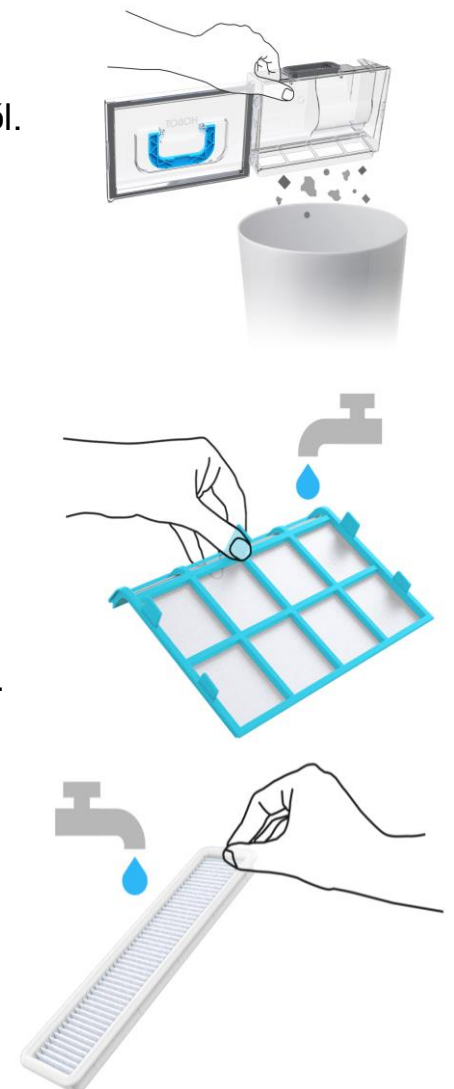
Tisztítási Gyakoriság: Minden használat után.

4. A Nagy Hatékonyságú Szűrő Tisztítása

- Gyengéden rázza le a finom port a nagy hatékonyságú szűrőről.
- Szükség esetén öblítse el a nagy hatékonyságú szűrőt és visszahelyezés előtt hagyja megszáradni.
- Ha túlságosan szennyeződött, cserélje ki a nagy hatékonyságú szűrőt.

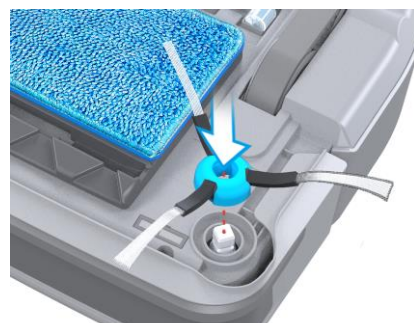
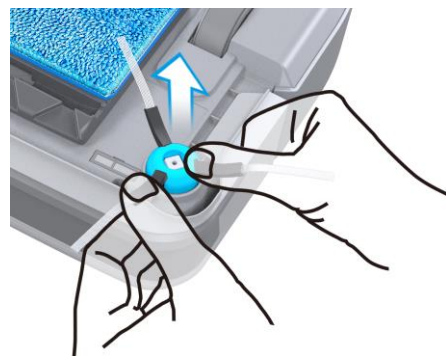
Tisztítási Gyakoriság: Minden használat után.

Fogyó pótalkatrészek beszerzése érdekében forduljon a helyi viszonteladóhoz vagy márkakereskedőhöz.



5. Az Oldalsó Kefe Tisztítása

1. Lépés: Vegye ki az oldalsó kefét, majd meleg vízben gyengéden dörzsölje meg, hogy a szennyeződés lejjön és helyreálljon eredeti tisztasága.
2. Lépés: Helyezze vissza az oldalsó kefét.



Tisztítási Gyakoriság: Minden használat után.

Fogyó pótalkatrészek beszerzése érdekében forduljon a helyi viszonteladóhoz vagy márkakereskedőhöz.

6. A Tisztítókendő Tisztítása

A szagok megszüntetése érdekében tisztítószerrel mossa meg, majd terítse ki száradni.

- Mosás 40°C (104°F) alatt.
- Ne használjon fehérítőt.
- Ne szárítsa szárítógépben.
- Ne vasalja.
- Ne vegytisztítsa.



Tisztítási Gyakoriság: Minden használat után.

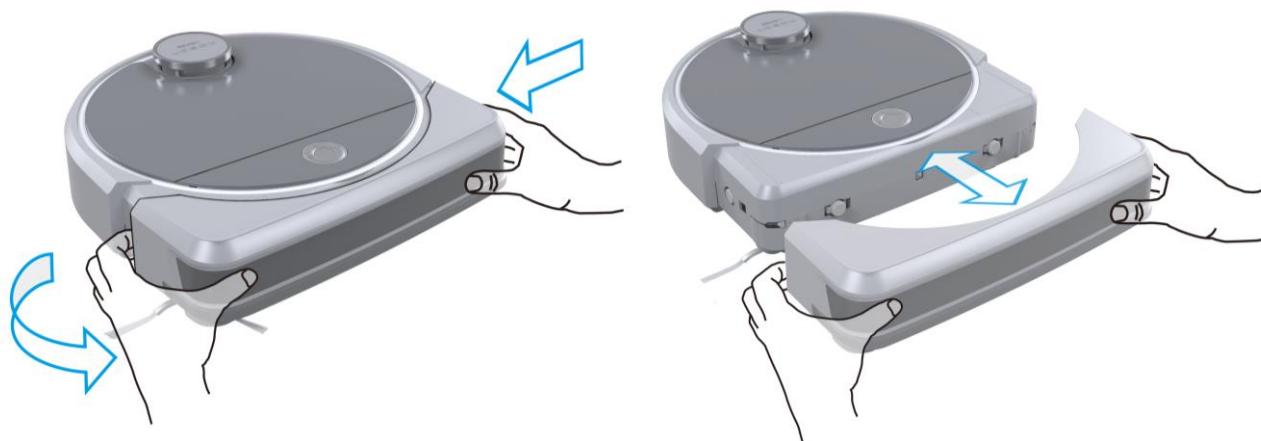
Fogyó pótalkatrészek beszerzése érdekében

forduljon a helyi viszonteladóhoz vagy márkakereskedőhöz.

7. Lökharító Tisztítása

1. Lépés: Nyomja meg a lökhárító jobb oldalát, majd a lökhárító bal oldalánál fogva vegye le a LEGEE-ről.
2. Lépés: Törölje tisztára a lökhárítót, majd helyezze vissza a helyére.

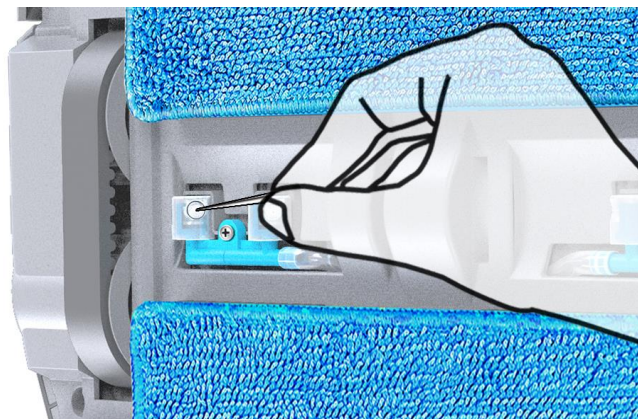
Tisztítási Gyakoriság: Amikor a LEGEE rendellenesen mozog.



8. Permetező Szórófej Eltömődésének Javítása

Használja a tűt, hogy eltávolítsa a szórófej közepében maradt vízüledéket.

Tisztítási Gyakoriság: Amikor a szórófej eltömődött és már nem képes vizet permetezni.

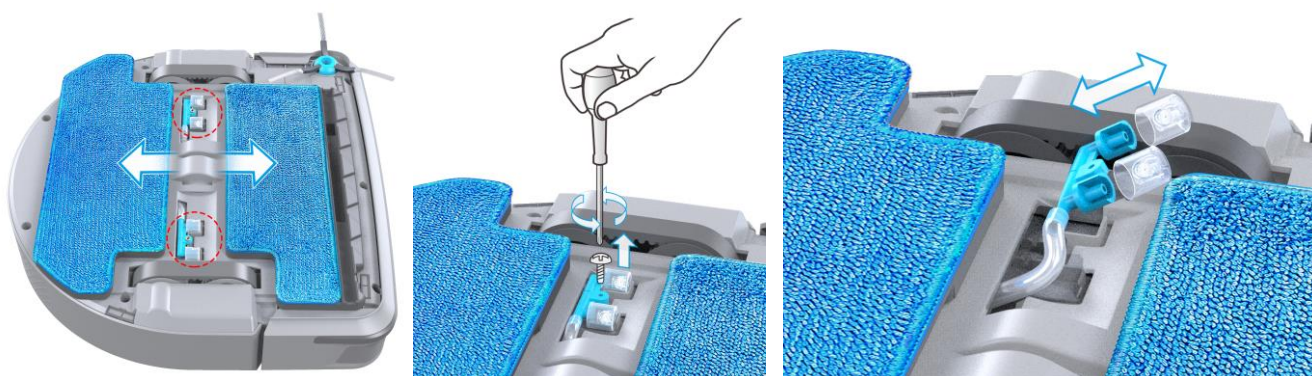


9. Permetező Szórófej Cseréje

Egy kisebb csavarhúzó segítségével távolítsa el a csavart és a szórófejet. Cserélje ki a szórófejet egy új szórófejre és csavarozza vissza.

Karbantartási Gyakoriság: Amikor a szórófej eltömődött és már nem képes vizet permetezni.


Fogyó pótalkatrészek beszerzése érdekében forduljon a helyi viszonteladóhoz vagy márkakereskedőhöz.



©LED Jelzőfény

Állapot/Művelet	LED Jelzés
Száraz felmosás	Fehér fény világít
Nedves felmosás	Kék fény világít
Víz permetezése	Fehér és kék fény villog
Alacsony akkumulátor	Narancs fény villog
Töltőállomás keresése	Narancs és kék fény villog
Akkumulátor töltése	Narancs fény világít
Akkumulátor teljesen feltöltve	Kék fény világít
Figyelmeztetés	A fény - hangjelzés kíséretében - kialszik
Csatlakozás	Fehér fény villog

© Gyakran Ismételt Kérdések (GyIK)

Hiba/Javaslat	Megoldás/További részletek
1. A készülék nem kapcsol be	Ellenőrizze, hogy az akkumulátor fel van-e töltve.
2. A LEGEE nem tér vissza a töltőállomáshoz	Ellenőrizze, hogy a tápegység megfelelően csatlakozik-e a töltőállomáshoz, illetve hogy be van-e dugva a konnektorba. A töltőállomás körül lévő tárgyakat távolítsa el az útból.
3. A töltőérintkezők csatlakozása gyenge	Kapcsolja ki a készüléket és húzza ki a töltőállomást az áramforrásból. Egy tiszta kendővel és sósórszesz segítségével tisztítsa meg a töltőérintkezőket és távolítsa el az oxidációs termékeket.
4. Ne szakítsa félbe a töltést	Javasoljuk, hogy a LEGEE a töltés során maradjon bekapcsolva. Ha a LEGEE-t egy kicsit elmozdítják a helyéről, képes automatikusan visszatérni.
5. A LEGEE töltés után maradjon a töltőállomáshoz csatlakoztatva	Miután a LEGEE teljesen feltöltött, nagyon alacsony fogyasztású készenléti üzemmódba lép. Az akkumulátor teljesítményének megőrzése érdekében a LEGEE maradjon a töltőállomáshoz csatlakoztatva.
6. A tisztítás eredménye egyre kevésbé kielégítő	Kapcsolja ki a készüléket, majd tisztítsa meg vagy cserélje ki az oldalsó keféket, a porttartályt, a nagy hatékonyságú szűrőt és a tisztítókendőt.
7. A készülék rendellenesen működik/mozog	Kapcsolja ki a készüléket és tisztítsa meg az oldalsó keféket, majd a leesés-érzékelő szenzort. Ellenőrizze, hogy a lökhárító megfelelően van-e felszerelve.
8. Az oldalsó kefe nem forog	Kapcsolja ki a készüléket és ellenőrizze, hogy az oldalsó kefe nincs-e beragadva. Tisztítsa meg az oldalsó keféket, majd helyezze vissza.
9. A LEGEE nem permetez vizet	Tesztelje a permetező szórófejeket. Ha eltömődtek, tisztítsa meg vagy cserélje ki.
10. Permetező szórófejek tesztelése	Az Appban nyomja meg a  gombot és a LEGEE egyszer permetet fúj.
11. A LEGEE tisztítási hatékonyságának javítása	Tisztítás előtt távolítsa el a zavaró tárgyakat az útból, pl.: szőnyegek, kábelek, függönyök stb.
12. Csatlakozáskor nem sikerül az Apphoz vagy a LEGEE-hez kapcsolódni	Indítsa újra a LEGEE-t és az Appot. a) Győződjön meg róla, hogy mind a LEGEE, mind pedig az okostelefon ugyanahhoz a megfelelő jelerősségű Wi-Fi hálózathoz csatlakozik. b) Frissítse a HOBOT LEGEE Appot, majd próbálja újra. c) Helytelen jelszó.
13. Nem sikerül az Apphoz vagy a LEGEE-hez kapcsolódni	Indítsa újra a LEGEE-t és az Appot. a) Győződjön meg róla, hogy mind a LEGEE, mind pedig az okostelefon ugyanahhoz a megfelelő jelerősségű Wi-Fi hálózathoz csatlakozik. b) Frissítse a HOBOT LEGEE Appot, majd próbálja újra.

	c) Ha a LEGEE-t másik vezeték nélküli hálózathoz csatlakoztatta, akkor használat előtt újra párosítsa össze a LEGEE-t és az Appot.
14. A LEGEE nem az ütemezés szerint tisztít	Az ütemezett tisztítás megfelelő elvégzéséhez a LEGEE legyen bekapcsolva, az akkumulátor töltöttsége ne legyen alacsony és a készülék ne legyen „Ne zavarj” üzemmódban.

Ha valamely probléma esetén a jelen útmutató nem segít, forduljon a helyi viszonteladóhoz vagy márkakereskedőhöz.

©Műszaki Adatok

Típuszám:	LEGEE 7
Wi-Fi	802.11a/b/g/n/bt
Akkumulátor	Li-ion 4500 mAh
Készülék méretei (L×W×H)	340×339×100 mm (13.4×13.3×3.9 in)
Töltőállomás	
Bemeneti feszültség és frekvencia	100-240 V, 50-60 Hz
Feszültség/áramerősség és teljesítmény	19V/1.05A, 19.95W

©A Termék és Tartozékai

LEGEE 7	Töltőállomás
AC tápegység	Használati útmutató
Vizes palack	Oldalsó kefék
Tisztítókendő	Nagy hatékonyságú szűrő
Permetező szórófejek	Vízálló szőnyeg



HOBOT Technology Inc.

www.hobot.com.tw