

LEGEE-688

Vacuum-Mop 4 in 1 Robot

FastBrush + LEGEE®

User Manual



Winner of Silver Medal at iENA
Germany Exhibition of inventions



© Fontos Biztonsági Óvintézkedések

Kérjük, hogy használat előtt olvassa el az utasításokat!

A készüléket a 8. életévüket betöltött gyermekek, a csökkent fizikai, érzékelési vagy szellemi képességekkel rendelkező személyek, illetve a tapasztalattal és ismeretekkel nem rendelkező személyek csak felügyelet mellett használhatják a készüléket, vagy abban az esetben, ha a készülék biztonságos használatára vonatkozó utasításokat megkapták és megértették annak veszélyeit. Gyermekek nem játszhatnak a készülékkel. A takarítást és a felhasználói karbantartást gyermekek nem végezhetik el felügyelet nélkül.

Figyelem:

Ne hagyja védtelenül a LEGEE-t vagy a tartozékai elektromos részeit. Ha a termék megsérülne, vagy ha bármikor szükségessé válna a cseréje, akkor minden szervizelést vagy javítást egy hivatalos szervizszolgálattal kell elvégeztetni. Kérjük, győződjön meg róla, hogy az elektromos bemeneti feszültség kompatibilis a töltőállomással.

- Kövesse az utasításokat és a figyelmeztetéseket.
- Miután elolvasta a használati útmutatót, kérjük, tartsa könnyen elérhető helyen.
- Kérjük, hogy használat előtt tisztítsa meg a hét érzékelőt és az oldalsó keféket.
- Használat előtt helyezze a tisztítókendőt az eszköz alá.
- A víztartályt csak vízzel vagy hígított LEGEE ablakmosószerrel töltsse fel, más mosószer nem megengedett!
- Ne használja a készüléket zsíros-olajos felületen.
- Az eszköz használata során távolítsa el az elektromos vezetékeket, a testrészeket és a függönyöket.
- A készüléket és tartozékait tartsa gyerekektől távol!
- Tartsa a készüléket száraz és hűvös helyen, távol a közvetlen napfénytől, a nyílt lángtól, a hőtől, a nedvességtől, a víztől és egyéb folyadékoktól.
- Ne tárolja a készüléket olaj, éghető permet vagy gyúlékony anyagok közelében.
- Termék működési hőmérséklete: 0°C ~40°C (32°F ~104°F)
- Termék tárolási hőmérséklete: -10°C ~50°C (14°F ~122°F)

© Biztonsági Figyelmeztetések

- A tápegységet csak a specifikációknak megfelelő áramforráshoz csatlakoztassa! A hálózati adaptert veszélyes elektromos feszültséghez való csatlakoztatásra tervezték. Ne próbálja saját maga javítani az adaptert. Cserélje ki az egész egységet, ha az sérült vagy magas páratartalomnak van kitéve. Segítségért és karbantartásért forduljon a helyi HOBOT

kereskedőjéhez.

- Győződjön meg arról, hogy a készülék, a hálózati adapter és a töltőállomás nem esnek csapdába nehéz tárgyak alatt.
- Biztosítson megfelelő szellőzést a készülék, a hálózati adapter és a töltőállomás körül. Ne fedje le azokat tárgyakkal.
- Ne használja a készüléket, a tápegységet és a töltőállomást erős mágneses mezőben, magas páratartalmú vagy magas hőmérsékletű környezetben.
- Kérjük, hogy a készülékhez mellékelt eredeti tápegységet, akkumulátort és töltőállomást használja. Bármely harmadik féltől származó alkatrészek használata károsodást, hibás működést és/vagy veszélyt okozhat.
- Az akkumulátor szétszerelve, összetörve, szétvágva, kilyukasztva, rövidre zárva, elégetve, újratöltve (eldobható elemek), vagy víznek, tűznek és 60°C (140°F) feletti hőmérsékletnek kitéve: felrobbanhat, lángra lobbanhat és/vagy égési sérülést okozhat.
- Ha hosszabb ideig nem használja a készüléket, tárolja száraz és biztonságos helyen. Az akkumulátort 3 havonta kell tölteni az akkumulátor élettartamának fenntartása érdekében.
- Soha ne üzemeltesse a készüléket, ha a kábel vagy a tápegység sérült. Győződjön meg arról, hogy a tápkábel nincs kinyújtva, illetve nem érintkezik vele éles tárgy vagy él.
- Ne használja a készüléket, ha bármely alkatrésze vagy tartozéka sérült vagy hibás.
- A készülék használata előtt távolítsa el a törékeny tárgyakat a padlóról, pl. az üvegdarabokat vagy más tárgyakat, amelyek akadályozhatják vagy károsíthatják az eszközt.
- Ne hagyjon törékeny tárgyakat az asztalok, szekrények stb. oldalán, aminek a készülék nekiütközhet és ahonnan lelökheti azokat.
- A készülék, a tápegység és a töltőállomás szétszerelése, összeszerelése vagy tisztítása, eltávolítása előtt kapcsolja ki a készüléket és húzza ki a hálózati csatlakozót.
- Ne tisztítsa a készüléket permetezéssel vagy vízbe merítéssel. A készülék nem vízálló.
- A rendszeres tisztításon kívüli egyéb szervizszolgáltatásokat csak hivatalos szervizszolgáltató végezhet.
- Vegye fel a kapcsolatot a helyi hulladékkezelő hatósággal, hogy megismerje a helyi hulladékkezelési előírásokat, illetve soha ne dobja el a készüléket és az újratölthető elemeket az általános háztartási hulladékkal.

©Szerzői jog & Védjegyek

Copyright © 2019 by HOBOT® Technology Inc. Minden jog fenntartva.

A Társaság előzetes írásbeli engedélye nélkül ez a kiadvány sem egészében, sem részleteiben nem többszörözhető, nem továbbítható, nem írható át, nem tárolható semmilyen visszakereshető rendszerben, nem fordítható le emberi vagy számítógépes nyelvre semmilyen formában, illetve semmilyen elektronikus, mechanikus, mágneses, optikai, vegyi vagy manuális eszközzel, illetve más módon.

Az ebben a használati útmutatóban megjelenített/említett egyéb logók, termékek vagy cégnevek az érintett társaságok bejegyzett védjegyei lehetnek, vagy szerzői jogvédelem alatt állhatnak, és csak tájékoztató jellegűek.

©Jogi Nyilatkozat

A HOBOT Technology Inc. semmilyen kifejezett vagy hallgatólagos garanciát vagy szavatosságon nem vállal a jelen dokumentum tartalmára vonatkozóan, és kifejezetten elutasít minden célra vonatkozó jótállást, forgalomképességet vagy alkalmasságot. Ezenkívül a HOBOT Technology Inc. fenntartja magának a jogot a jelen kiadvány felülvizsgálatára és tartalmának időről időre történő módosítására, anélkül, hogy a vállalat köteles volna tájékoztatni az ilyen felülvizsgálatokról vagy módosításokról. A felhasználónak be kell tartania a jelen használati útmutatóban adott utasításokat, de legfőképpen, ő a felelős az elhelyezési és a biztonsági értékelésért a jelen tisztító eszköz használatakor.

©Lézer Biztonsága

A jelen termék lézeres távolságérzékelője megfelel az IEC 60825-1: 2014 szerinti I. Osztályú Lézertermékekre vonatkozó szabványoknak, és nem generál veszélyes lézersugárzást.

©Korlátozott Garancia

Ha a LEGEE készüléke meghibásodik a hibás anyaga, kivitelezése miatt, vagy a vásárlás, illetve szállítás idejétől számított jótállási időszakon belül hibásodik meg, úgy kérjük, hogy azonnal forduljon a helyi viszonteladóhoz vagy a helyi hitelesített forgalmazóhoz javításra vagy cserére. Ez a korlátozott garancia nem terjed ki az alábbiakra:

- Normál kopás, beleértve az idővel elhasználódó alkatrészeket (pl. oldalkefe, tisztító kendő, hernyótalp, szórófej és szűrő stb.)
- Az akkumulátor élettartamának csökkenése az akkumulátor kora vagy használata, illetve az eszköz használata és használatának gyakorisága miatt.

- Továbbítási, szállítási vagy véletlen károk, illetve a helytelen használat és visszaélés, amely nem felel meg az utasításoknak.
- Az olyan sérülésekre vagy károokra, amelyeket az alábbiak okozták:
 - A készülék gondatlan vagy helytelen használata, az azzal való visszaélés vagy gondatlan működtetése.
 - A készülék olyan használata, amely nem felel meg a jelen használati útmutatónak.
 - A szokásos háztartási céloktól eltérő használat a vásárlás országában.
 - Olyan alkatrészek használata, amelyek nem a jelen használati útmutatónak megfelelően vannak összeszerelve vagy felszerelve.
 - Bármely illetéktelen alkatrészek vagy kiegészítők használata. Kérjük, hogy vegye fel a kapcsolatot a helyi viszonteladóval vagy a helyi hivatalos forgalmazóval a pótalkatrészek és tartozékok tekintetében.
 - Hibás összeszerelés vagy telepítés.
 - A HOBOT felhatalmazott kereskedőjétől eltérő személyek által végzett javítások vagy módosítások.

© Termékjellemzők

Kizárólagos Szabadalmi Engedély: FastBrush 4-Lépcsős Tisztítás

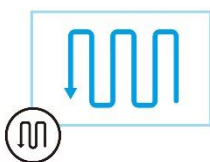
A FastBrush négylépcsős tisztítás lehetővé teszi a LEGEE számára, hogy egyszerre végezzen porszívózást, száraz felmosást, vízpermetezést és nedves felmosást.



Az erőteljes porszívó könnyen veszi fel az apró részecskéket, például a port és a hajsálakat, majd percenkénti 600-as fordulatszámmal* felmossa a felületet az elülső tisztítókendővel, amelyet egy dugattyúsan mozgó mechanizmus működtet, így utánozva az emberi viselkedést, hogy eltávolítsa a makacs port a padlóról. Ezt követi az okos vízpermetezés, amely hőérzékelővel van felszerelve, és csak annyi vizet permetez fel, hogy feloldja a foltokat, de nem hagy vízfoltokat maga után. Végül a hátsó tisztítókendővel, amely ugyanazt a mozgást alkalmazza, mint az elülső tisztítókendő, befejezi a tisztítást az oldott foltok felszívásával és a padló fényezésével.

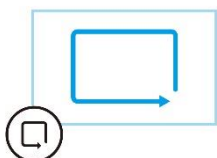
*Standard üzemmódban.

Három Tisztítási Útvonal



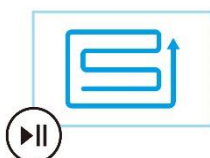
Cikk-cakkos Tisztítási Útvonal

A LEGEE cikk-cakk útvonalon halad a padló tisztításához, ha befejezte, a LEGEE a HOME üzemmódot végzi el.



Falkövető Tisztítási Útvonal

A LEGEE a fal mellett halad a padló szélének tisztításához, ha befejezte, a LEGEE a HOME üzemmódot végzi el.



AUTO Tisztítási Útvonal

= Cikk-cakkos + Falkövető Tisztítási Útvonalak




A LEGEE 4,4×4,4m²-re osztja a területet, és ennek megfelelően végrehajtja a Cikk-cakkos Tisztítást, majd a Falkövető Tisztítási üzemmóddal fejezi be.

Ha befejezte, a LEGEE a HOME üzemmódot végzi el.

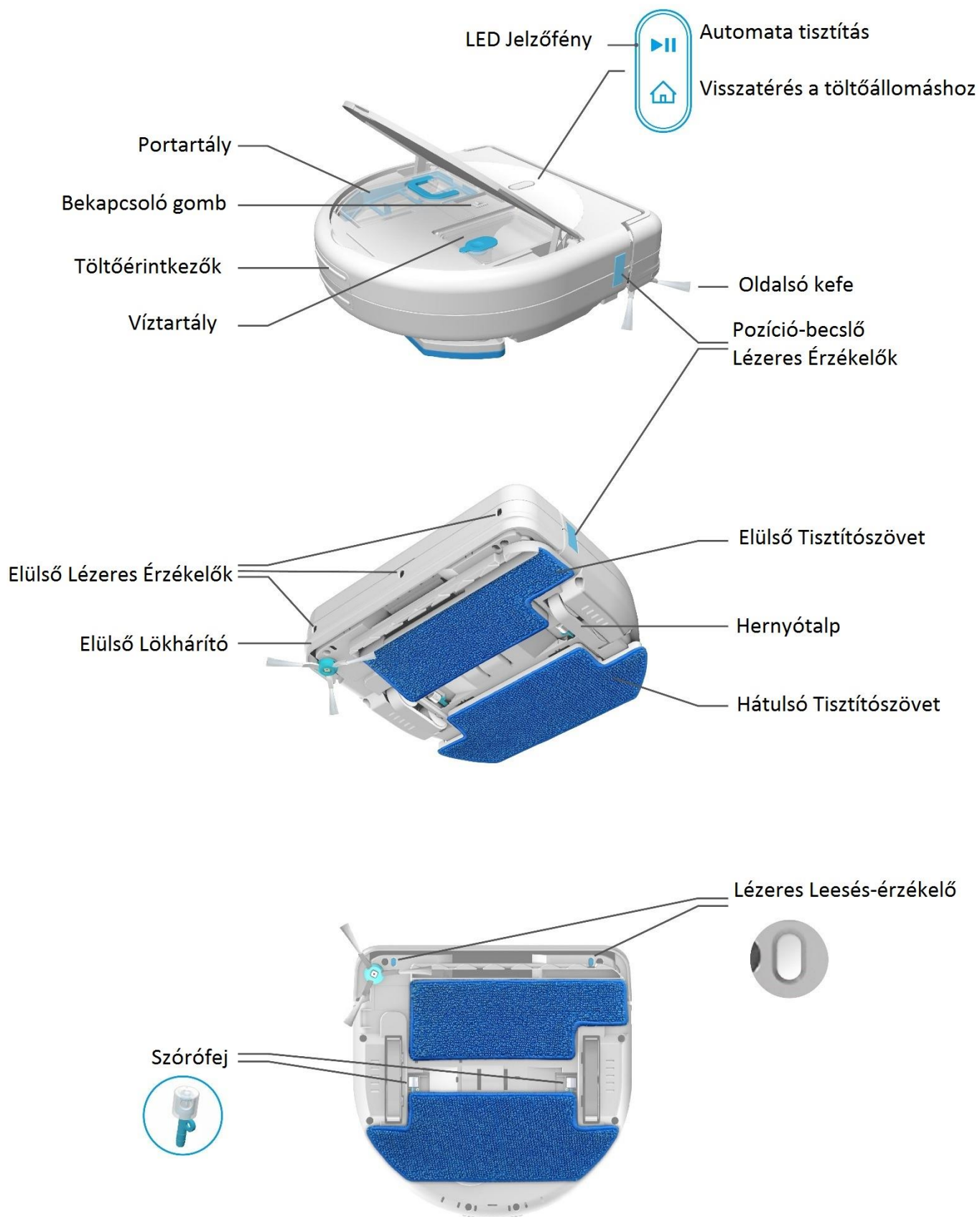
Talent Tisztítás

7-féle Talent Tisztítási üzemmód létezik: Standard, Erős, ÖKO, Konyha, Száraz, Kisállat és Fényesítés. 1 üzemmód az Ön kívánsága szerint testre szabva, hogy bármilyen speciális igényt kielégítsen.



Üzem mód	Bevezetés
 Konyha	HOBOT kizárólagos szabadalom. A konyhai padlón gyakran otthagyt makacs foltok tisztítására specializálódott. A LEGEE először 1,5 m × 1,5 m-re osztja fel a területet, és nagy mennyiségű vizet permetez, hogy feloldja a foltokat, majd visszatér, és felszívja a feloldott foltokat, így a padló világszínvonalúan tiszta lesz!
 Kisállat	A kisállatok szőrének tisztítása soha nem volt ennél egyszerűbb! A kisállat üzemmódban a megnövelt szívóteljesítmény felszedi a könnyű szőrszálakat. Emellett a megnövekedett vízpermetmennyiség és a nagyobb felmosási frekvencia eltávolítja a padlón lévő mancsnyomokat és foltokat.
 Fényesítés	A LEGEE a padlót a vízpermet mennyiségének és a felmosás frekvenciájának növelésével tisztítja, miközben csökkenti a mozgási sebességet, hogy eltávolítsa a régi szennyeződések és vízfoltokat a padlóról, így a padló hamarosan újra fényes lesz és ragyogni fog!

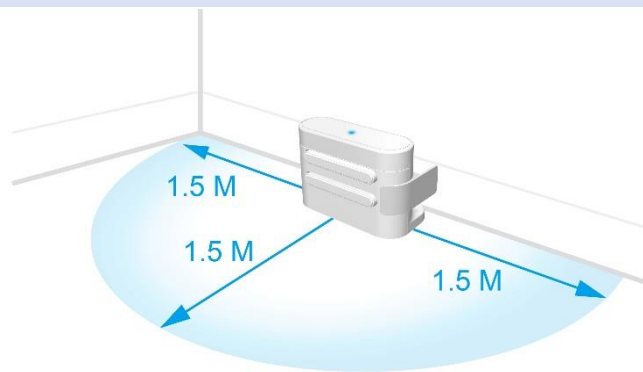
©A LEGEE-688-ról



©Felkészülés

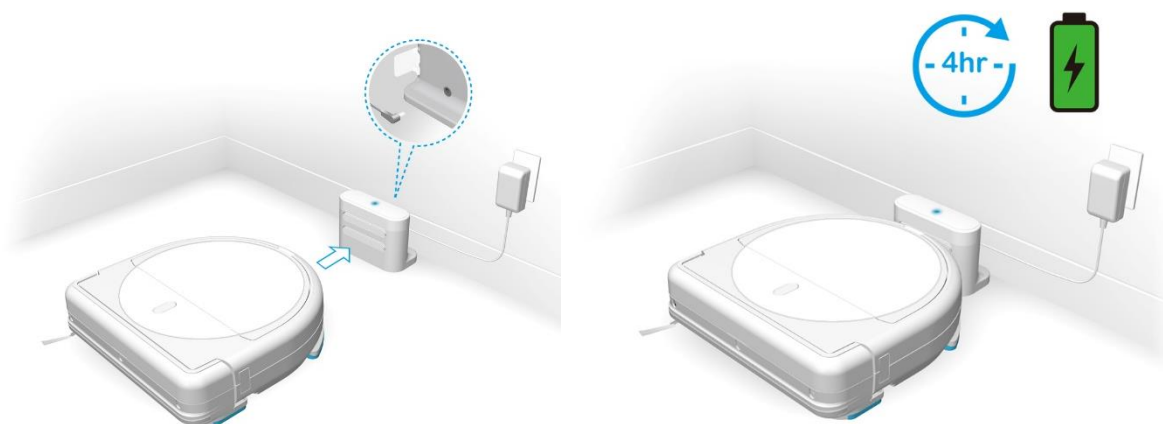
1. Töltőállomás Telepítése

1. lépés Helyezze a töltőállomást a falhoz a kemény felületű padlózaton, hogy megakadályozza a dokkolás során történő elcsúszást.
2. lépés Győződjön meg róla, hogy a töltőállomás előtt, illetve a jobb és bal oldalán legalább 1,5 méterre nincsen semmilyen tárgy.



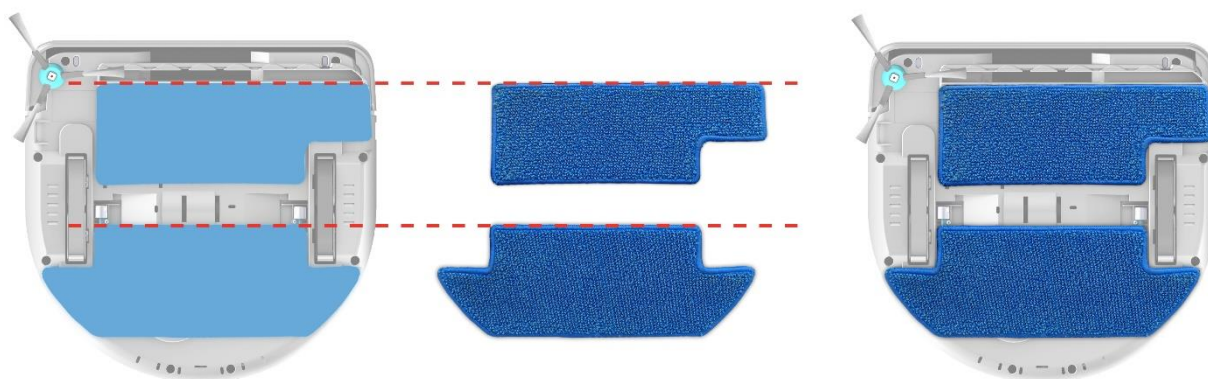
2. A LEGEE töltése

1. lépés Csatlakoztassa az adaptert a töltőállomáshoz.
2. lépés Helyezze a robot kerek végét az állomás fém érintkezőihez. Az első használat előtt töltsse fel teljesen az akkumulátort legalább 4 órán keresztül, amíg a zöld LED be nem kapcsol.



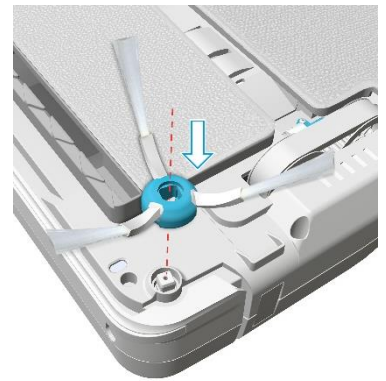
3. Tisztítókendő Csatlakoztatása/Cseréje

Csatlakoztassa a tisztítókendőt a készülékhez laposan. (az alábbi piros vonallal jelezve)



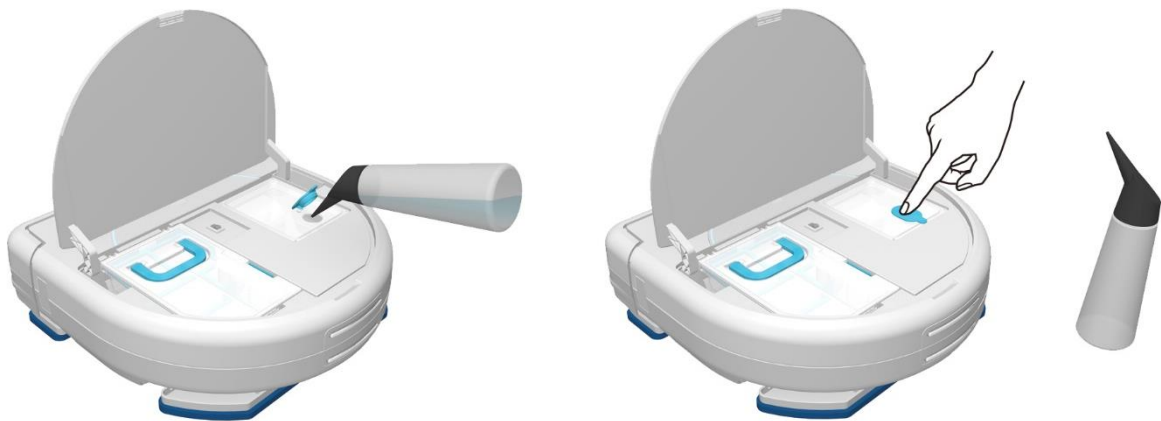
4. Oldalkefe Felszerelése

Nyomja az oldalkefét a telepítendő eszközhöz, amíg meg nem hallja a kattánás hangját.






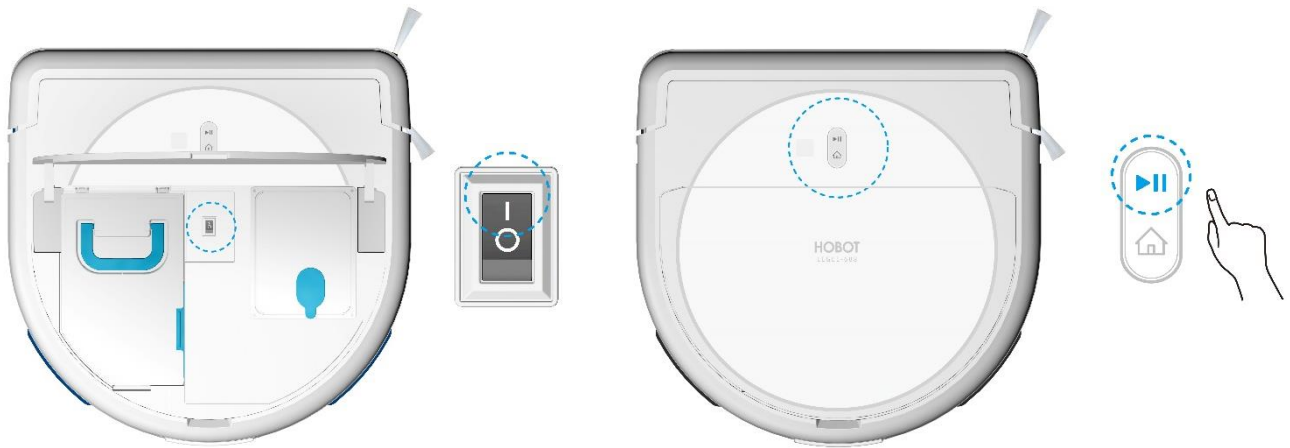
5. Víz/Mosószer Töltése

Töltsön vizet vagy LEGEE mosószert a víztartályba a mellékelt palack segítségével, majd zárja le a víztartályt a dugóval a feltöltés után.



6. Tisztítás Elkezdése/Leállítása

1. Lépés Tisztítás Elkezdése: Nyissa fel a fedelet és nyomja le a kapcsolót, majd csukja le a fedelet, és nyomja meg a  gombot a készüléken vagy a távirányítón vagy az App-ban. (Ha nem kezd el tisztítani a töltőállomásról, akkor helyezze szembe az első lökhárítót egy lapos fallal.)
2. Lépés Tisztítás szüneteltetése: Nyomja meg a  gombot a készüléken vagy a távirányítón.
3. Lépés Tisztítás leállítása: Nyomja meg a  gombot a távirányítón.



©App Utasítások

A LEGEE-688 készüléket a távirányítóval és a HOBOT LEGEE App-al is egyaránt vezérelheti, Wi-Fi-n[®] keresztül.

1. Töltse le és telepítse a HOBOT LEGEE App-ot





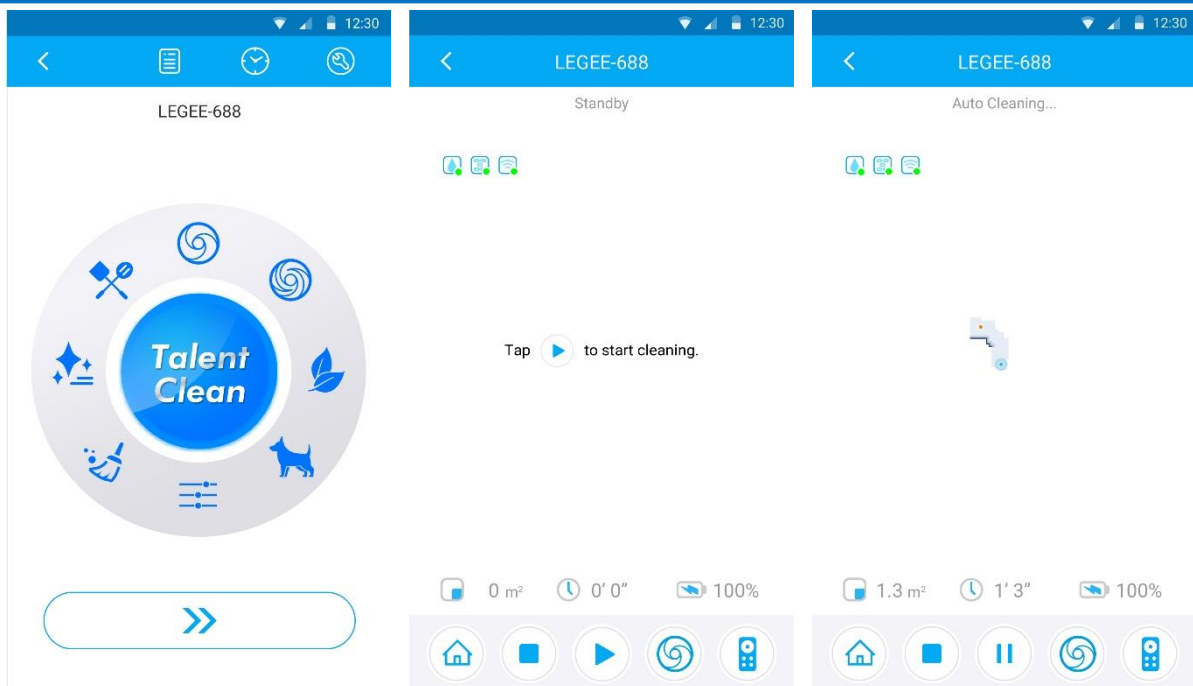
* Kérjük, hogy olvassa el és fogadja el az **Általános Szerződési Feltételeket**.

- A LEGEE nem támogatja az 5G-s Wi-Fi kapcsolatot.
- Győződjön meg róla, hogy a LEGEE és az okostelefon is ugyanazon Wi-Fi-hálózattal rendelkeznek, és hogy a Wi-Fi lefedettség állandó.
- Kérjük, hogy kapcsolja be a Wi-Fi funkciót az

okostelefonon és csatlakozzon.

2. Indítsa el a tisztítást a HOBOT LEGEE-688 App-al

1. Lépés Emelje fel a fedelet, és nyomja le a főkapcsolót.
2. Lépés Érintsen meg bármilyen Talent Tisztítási Üzemmodot.
3. Lépés Érintse meg a  gombot a továbblépéshez.
4. Lépés Érintse meg a  gombot a tisztításhoz. Egy Valós Idejű Térkép jelenik meg, amely megmutatja a tisztított területet, a LEGEE tisztításával egyidejűleg.



☉Távirányító

Gombok	Tevékenység
	Víz Permetezése Egyszer
	Száraz/Nedves Felmosás
	Kézi Vezérlés
	Tisztítás Leállítása
	Talent Tisztítás Elkezdése: Konyha Üzem mód
	Szívóerő: 5 szint
	Visszatérés a Töltőállomásra
	Auto Tisztítási Útvonal: Start/Szünet
	Falkövető Tisztítási Útvonal

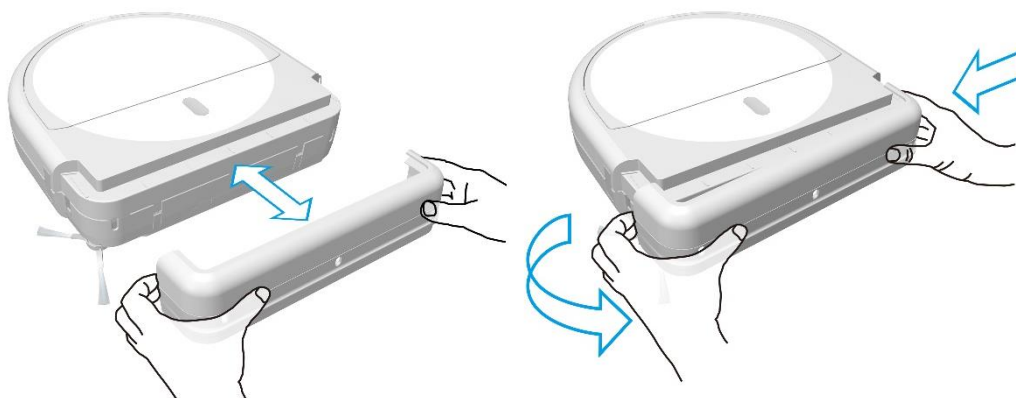
◎LED Jelzés

Helyzet	LED Jelzés
Száraz felmosás	● Világít
Nedves felmosás	● Világít
Víz permetezése	● ● Villog
Alacsony akkumulátor	● Villog
Töltőállomás keresése	● ● Villog
Akkumulátor töltése	● Világít
Akkumulátor teljesen feltöltve	● Világít
Figyelmeztetés	● Villog
Párosítás	● Villog
Hardver meghibásodási kód (segítségért forduljon helyi vizszonteladóhoz)	● ● Villog

◎Tisztítás és Karbantartás

1. 7 Lézeres Érzékelő Tisztítása

- Nyomja meg a lökhárító jobb oldalát, majd húzza ki a lökhárító bal oldalát, hogy kivegye azt a LEGEE-ből.



- Használjon egy tiszta és száraz szövetdarabot a 7 lézeres érzékelő tisztításához.



Karbantartási Gyakoriság: Minden használat előtt, vagy kövesse az App emlékeztetőjét.

2. Portartály Ürítése

- Vegye ki a portartályt a felső fogantyú felemelésével és nyissa ki a portartályt a por eltávolításához.

Karbantartási Gyakoriság: Minden használat után, vagy kövesse az App emlékeztetőjét.



3. Képernyőszűrő Tisztítása

- Óvatosan rázza le a finom port a képernyőszűrőről. Szükség esetén öblítse el a képernyőszűrőt.

Karbantartási Gyakoriság: Minden használat után.

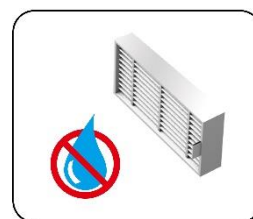


4. HEPA Szűrő Tisztítása

- Óvatosan rázza le a finom port a HEPA szűrőről.
- Kérjük, hogy ne mossa el a HEPA szűrőt.
- Cserélje ki a HEPA szűrőt, ha túl koszos.

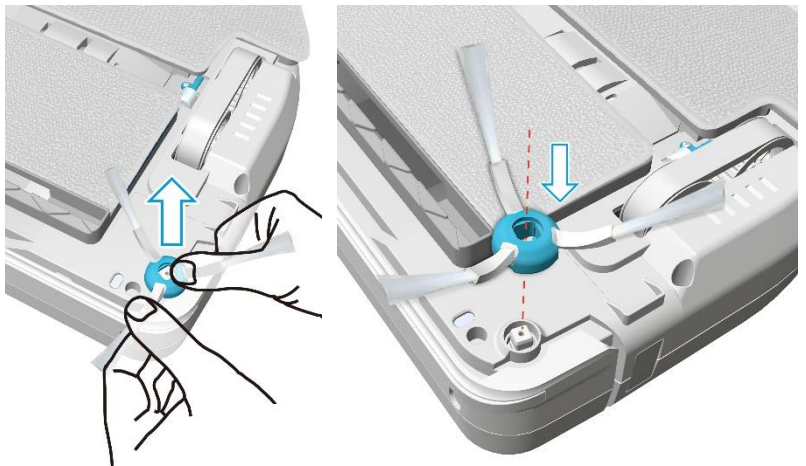
Karbantartási Gyakoriság: Minden használat után.

Kérjük, hogy lépjen kapcsolatba a helyi viszonteladóval vagy a helyi hivatalos forgalmazóval a további fogyóalkatrészekért.



5. Oldalkefe Tisztítása

Vegye le az oldalsó kefét, majd óvatosan dörzsölje meg az oldalsó kefét meleg vízzel, így távolítva el a szennyeződést, és helyreállítva eredeti formájába. Helyezze vissza az oldalsó kefét.



Karbantartási Gyakoriság:

Minden használat után.

Kérjük, hogy lépjen kapcsolatba a helyi viszonteladóval vagy a helyi hivatalos forgalmazóval a további fogyóalkatrészekért.

6. Tisztítószővet Tisztítása, Ápolási Útmutató

- Mosás 40°C (104°F) alatt.
- Ne használjon fehérítőt.
- Ne helyezze szárítógépbe.
- Ne vasalja.
- Ne tisztítsa szárazon.



Karbantartási Gyakoriság: Minden használat után.

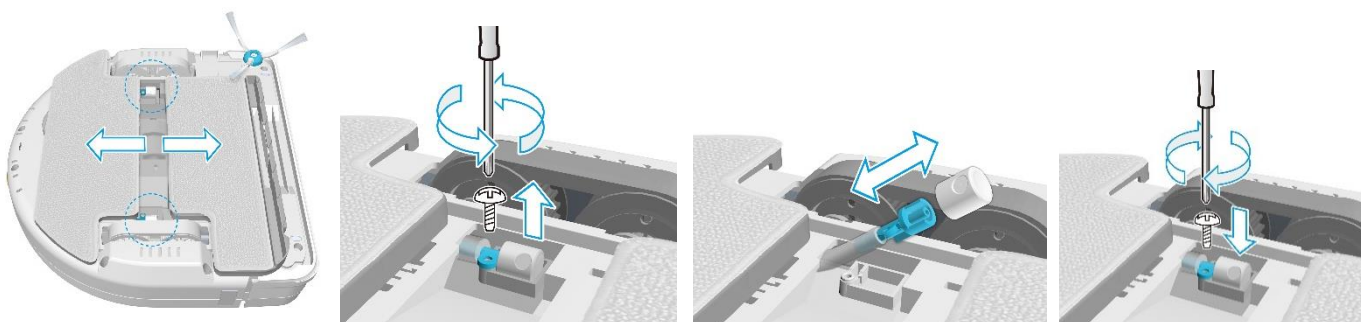
Kérjük, hogy lépjen kapcsolatba a helyi viszonteladóval vagy a helyi hivatalos forgalmazóval a további fogyóalkatrészekért.

7. Szórófej Cseréje


Használjon kis csavarhúzó, hogy eltávolítsa a csavart és a szórófejet. Cserélje ki új szórófejre és csavarozza vissza.

Karbantartási Gyakoriság: Amikor szórófej eltömődött és nem permetez vizet.

Kérjük, hogy lépjen kapcsolatba a helyi viszonteladóval vagy a helyi hivatalos forgalmazóval a további fogyóalkatrészekért.



© Gyakran Ismételt Kérdések (GYIK)

Eset	Megoldás
1. Nem lehet bekapcsolni	Ellenőrizze, hogy az akkumulátor lemerült-e.
2. A LEGEE nem tud visszatérni a töltőállomásra	Ellenőrizze, hogy az adapter megfelelően van-e csatlakoztatva a töltőállomáshoz, és hogy csatlakozik-e a konnektorba. Tisztítsa meg a töltőállomás körül lévő tárgyakat, és tisztítsa meg az érzékelőket tiszta, száraz ruhával.
3. Gyenge kapcsolat a töltőérintkezőkkel	Kérjük, hogy kapcsolja ki a tápellátást és vegye ki a tápegységet a töltőállomásból. Tisztítsa meg az összes töltőérintkezőt egy tiszta ruhával, alkohollal dörzsölje le az oxidációt.
4. Töltés megszakadásának elkerülése	Javasoljuk, hogy a LEGEE-t töltés közben hagyja bekapcsolva, hogy a LEGEE automatikusan visszatérjen a töltőállomáshoz, ha a LEGEE-t esetleg elmozdítja.
5. Miután a LEGEE teljesen feltöltődött, van-e energiafogyasztása készenléti állapotban	Az energiafogyasztás nagyon alacsony, amikor a LEGEE készenléti állapotban van, a LEGEE-nek a töltőállomáshoz való csatlakoztatása segíthet az akkumulátor legjobb teljesítményének fenntartásában.
6. A tisztítási eredmény nem annyira kielégítő	Kapcsolja ki a tápfeszültséget, majd tisztítsa meg vagy cserélje ki az oldalsó kefét, a portartályt, a HEPA szűrőt és a tisztítókendőt.
7. Rendellenesen működik/mozog	Kapcsolja ki a készüléket, majd tisztítsa meg 7 érzékelőt és az ablakot a lökhárítón. Ellenőrizze azt is, hogy a lökhárító megfelelően fel van-e szerelve.
8. Az oldalsó kefe nem forog	Kapcsolja ki a tápfeszültséget, majd ellenőrizze, hogy nem akad-e el az oldalsó kefe. Tisztítsa meg az oldalsó kefét, majd helyezze vissza.
9. A LEGEE nem permetez vizet	Kapcsolja ki a készüléket és ellenőrizze, hogy a szórófej megfelelően van-e felszerelve.
10. Szórófejek tesztelése	Nyomja meg a távirányítón a  gombot és LEGEE egyet fog permetezni. Ha a LEGEE nem permetez vizet, akkor kérjük, hogy cserélje ki a szórófejeket.
11. A szőnyeg magasságkorlátja	A 3 mm-nél nagyobb magasságú tárgyakat olyan akadálnak kell tekinteni, amelyeken a LEGEE nem tud átmenni.

<p>12. Nem működik a távirányító</p>	<p>Ellenőrizze, hogy a LEGEE be van-e kapcsolva, és hogy nincs-e alacsony töltöttségi állapotban; a LEGEE nem tudja követni a parancsot, kivéve, ha visszatér a töltőállomáshoz és a kézi vezérléshez. Kérjük, irányítsa a távirányítót a LEGEE felső paneljére. Kérjük, hogy cserélje ki a távirányítóban lévő elemeket, és próbálja újra.</p>
<p>13. Hogyan lehet a LEGEE-vel hatékonyabban tisztítani</p>	<p>Tisztítás előtt távolítsa el a rendetlenséget, a szőnyegeket, a tápkábeleket és a drapériákat.</p>
<p>14. Piros és kék fény villog</p>	<p>Hardverhiba, segítségért forduljon a helyi forgalmazókhhoz.</p>
<p>15. Nem lehet kapcsolódni az App-hoz/LEGEE-hez párosításkor</p>	<p>Indítsa újra a LEGEE-t és az App-ot.</p> <ul style="list-style-type: none"> a) Gyenge Wi-Fi jel, győződjön meg róla, hogy a LEGEE és az okostelefon is ugyanazon a helyen vannak, és hogy a Wi-Fi lefedettség állandó. b) Kérjük, hogy frissítse a HOBOT LEGEE App-ot és próbálja újra. c) Hibás jelszó. d) A LEGEE nem támogatja az 5G-s Wi-Fi kapcsolatot, kérjük, hogy használjon 2.4G-s Wi-Fi-t.
<p>16. Nem lehet összekapcsolni az App-ot/LEGEE-t</p>	<p>Indítsa újra a LEGEE-t és az App-ot.</p> <ul style="list-style-type: none"> a) Gyenge Wi-Fi jel, győződjön meg róla, hogy a LEGEE és az okostelefon is állandó Wi-Fi lefedettséggel rendelkeznek. b) Kérjük, hogy frissítse a HOBOT LEGEE App-ot és próbálja újra. c) Ha a LEGEE-t egy másik vezeték nélküli hálózatra helyezték át, akkor kérjük, hogy párosítsa újra a LEGEE-t az App-al.
<p>17. A LEGEE nem az ütemezés szerint tisztít</p>	<p>Az ütemezés szerinti tisztításhoz a LEGEE-t be kell kapcsolni, és nem szabad, hogy alacsony legyen az akkumulátor töltöttsége.</p>

Ha bármilyen probléma felmerül, és ez a használati útmutató nem tudja biztosítani a szükséges megoldást, kérjük, forduljon egy helyi viszonteladóhoz vagy helyi hivatalos forgalmazóhoz.

©Műszaki Adatok

Modell száma	LEGEE-688
WiFi	802.11b/g/n
Akkumulátor	Li-Ion 2750 mAh
Méret	340 mm × 330mm × 95mm (HSzM) (13.4 in × 13.0 in × 3.7 in)
Töltőállomás	
Bemeneti Feszültség	100~240 V, 50~60 Hz
Adapter Kimenet	19V/1A, 19W

©Termék és Tartozékok

LEGEE-688	Töltőállomás
AC tápegység	Távírányító
Vízpalack	Használati útmutató
Tisztítókeendő	Oldalsó Kefe
Szórófejek	HEPA szűrő



HOBOT Technology Inc.
www.hobot.com.tw